

L'intégration de l'énergie dans les politiques sectorielles

Malmö (SE)

Sous la coordination des services municipaux, le projet d'aménagement de la nouvelle zone d'habitat de Västra Hammen -située sur le site d'une ancienne friche industrielle de la zone portuaire Ouest de la ville- a mobilisé dans un élan commun de nombreux partenaires.

ASPECTS GENERAUX

Capitale de la Scanie, Malmö est une ville portuaire et de commerce de 251 000 habitants située au bord du détroit Öresund, face à Copenhague.

A partir du XIX^{ème} siècle, elle devient un centre industriel important centré sur les chantiers navals et le textile. Son activité culturelle et théâtrale est reconnue sur le plan international.

Se relevant d'une période de crise liée au déclin des industries traditionnelles, Malmö tend à devenir un pôle majeur dans le domaine des technologies de l'information et des biotechnologies.



CONTEXTE

L'ouverture du pont Öresund, reliant Malmö à Copenhague, a profondément modifié la configuration territoriale et économique de la métropole suédoise. Afin de tirer parti des nouvelles opportunités offertes, tout en permettant l'émergence d'une plate-forme régionale de coopération entre les différents acteurs locaux, une réflexion prospective et stratégique a été menée à différentes échelles pour déterminer les axes de développement à suivre. Le renouveau de la planification urbaine de la ville de Malmö, commencée en 1995, s'inscrit dans cette démarche.

Souhaitant se défaire de sa vieille image de cité industrielle, Malmö mis sur pied en parallèle un programme environnemental (*Environmental Plan 1998-2002*), dont les objectifs confirment l'adhésion de la politique municipale aux principes de développement durable:

- réduction de 25% des émissions de CO₂ d'ici 2005,
- 60% de l'énergie consommée à Malmö (hors transport) doit provenir d'ici 2010 de sources renouvelables ou de la combustion de déchets,
- maintien de la biodiversité dans la région en dépit du processus d'urbanisation.

Pour atteindre ces objectifs, la ville bénéficie du soutien financier du gouvernement suédois à travers son plan d'investissement local (*Local Investment Programme for Ecological Adaptation*).

EXPERIENCE

Petit historique

Le polder de Västra Hammen a été choisi pour la construction du nouveau quartier *Bo01 City of Tomorrow*. Ce nouveau quartier est présenté comme étant une réalisation exemplaire d'adaptation environnementale d'une zone urbaine densément construite. Cet aménagement intègre une démarche de qualité environnementale complète qui se matérialise par la signature d'une Charte de Qualité : construction écologique, "Eco-Cycle" (déchets), des prescriptions particulières pour les transports et l'énergie. Du point de vue énergétique, ce projet se veut exemplaire : 100% des besoins en énergie seront couverts par le recours aux énergies renouvelables. Il s'agit d'énergie éolienne pour la production d'électricité (et marginalement du solaire photovoltaïque), pompe à chaleur et solaire thermique pour le chauffage et la production d'eau chaude.



La première phase d'urbanisation (400 appartements sur les 3 000 prévus à long-terme) a été présentée et ouverte à la visite à l'occasion du salon européen de l'habitat "*Bo01 Ecological City of Tomorrow*", qui s'est tenu du 17 mai au 16 septembre 2001. Véritable laboratoire d'étude pour les autres villes industrielles européennes, ce projet vise à instaurer un vaste forum de réflexion et de discussion sur les relations entre l'Homme et son habitat.

Economie du projet / montage financier

Le projet est soutenu financièrement par la Commission européenne - à travers le V^{ème} programme cadre, et par le gouvernement suédois. Les investissements nécessaires à la réalisation des unités de production d'électricité et de chaleur s'élèvent à environ 6 millions d'Euros, dont la moitié est prise en charge par les partenaires du projet. Le gouvernement suédois (via l'Agence nationale de l'énergie, The Swedish National Energy Administration) et la Commission européenne subventionnent le projet respectivement à hauteur de 1 165 000 et 1 500 000 Euros soit 20 et 25%.

Les principaux partenaires extérieurs

- Sydkraft: c'est une des plus importantes compagnies énergétiques de Suède. Forte de ses compétences techniques et en matière de gestion de projet, elle est chargée de la production et de la distribution d'électricité, de chaleur et de biogaz sur l'ensemble du site. Souhaitant élargir son marché et compter parmi les chefs de file de l'industrie des énergies renouvelables, Sydkraft tire parti de Bo01 comme vitrine technologique de son savoir-faire.
- Bo01AB: Comité organisateur du salon *Bo01 City of Tomorrow*, Bo01AB cherche à promouvoir les bienfaits d'une société écologiquement durable propice à l'épanouissement de l'être humain. Elle est à l'origine de la rédaction d'une charte de Qualité de nature holistique, à laquelle doivent se conformer tous les acteurs impliqués dans le projet.
- Lund University, Department of Building Physics: L'université de Lund gère un vaste programme de recherche et de formation (2001-2004) destiné à acquérir et à transmettre un savoir-faire en matière de construction écologique "grand confort". Le salon de l'habitat Bo01 lui offre un terrain de démonstration accueillant pour des maisons saines et à haute efficacité énergétique.
- The Swedish National Energy Administration: L'Agence Nationale de l'Energie est chargée d'établir les bases d'un système énergétique répondant à la politique du Parlement suédois, qui soit à la fois compétitif et respectueux de l'environnement. La solution énergétique retenue à Malmö s'inscrit dans cette démarche, elle apporte son soutien financier au projet au titre d'opération pilote à grande échelle.

Près de trois années de travail et des rencontres mensuelles entre les différents partenaires ont permis de donner corps à la "ville idéale" de ce début de XXI^{ème} siècle. Malmö a reçu en octobre 2000 le premier prix du concours récompensant les partenariats européens exemplaires dans le cadre de la Campagne pour le décollage des énergies renouvelables (CTO Campaign).

Organigrammes

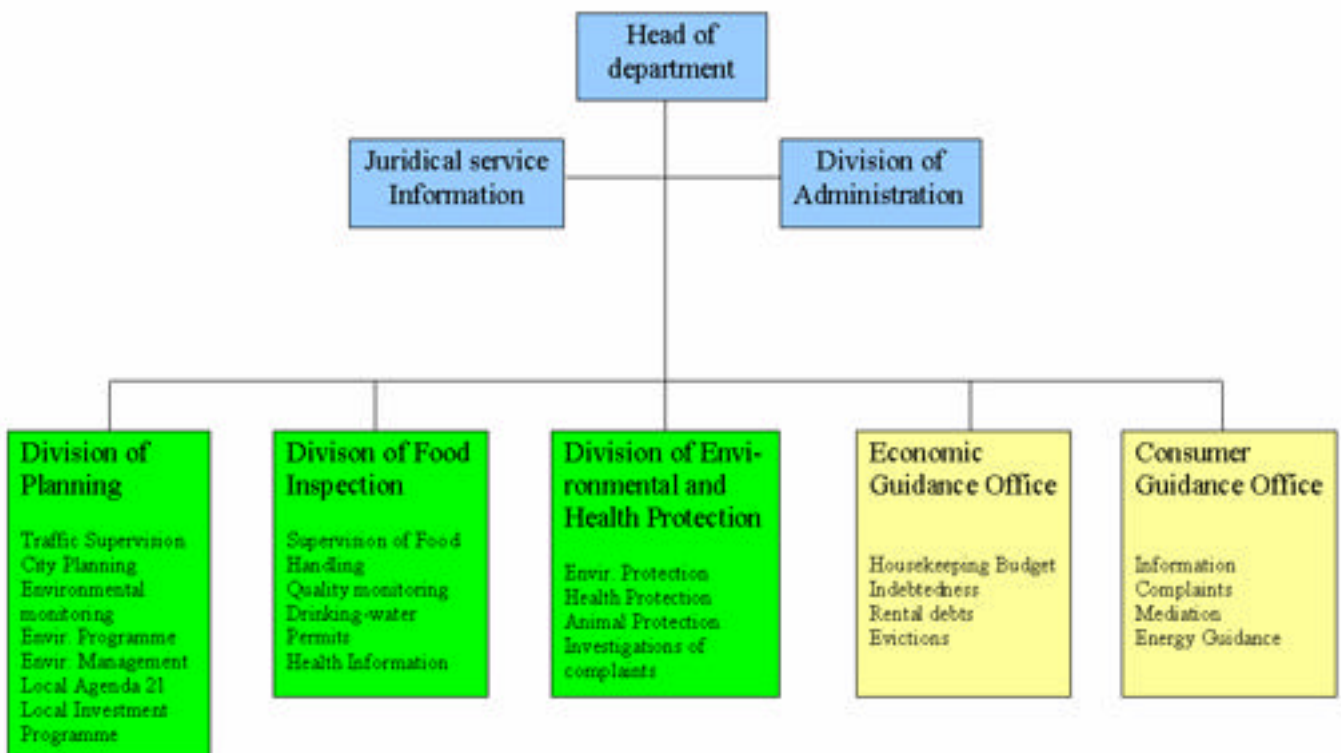
Le City Office est placé au centre de l'organigramme général de Malmö. Il s'agit de l'organe central de l'appareil politico-administratif de la ville.

Administration

City planning committee City planning office	Emergency services committee Emergency services	Cultural committee Culture in Malmö
Technical committee Streets office Property office Water and sewage	Electoral committee Chief guardian's committee City executive City office	Leisure committee Leisure in Malmö
Services committee Administration of services	Environment committee Environmental administration	Education committee Education administration

Département environnement

Department of Environmental and Public Health Protection



La transversalité au quotidien

Au niveau global

Dès le lancement du projet, deux groupes de travail thématiques ont été créés. Le travail du premier groupe était centré sur les questions d'ordre général liées au développement et à l'aménagement de la zone. Il était composé de représentants de la ville de Malmö, d'acteurs de la construction et de représentants de l'exposition Habitat.

Le second groupe de travail était, quant à lui, plus impliqué dans la réflexion sur l'environnement. Différents services municipaux, avec comme chef de file le Département Environnement (*Department of environmental and public health protection*) ainsi que la compagnie énergétique suédoise, Sydkraft, y participaient. Les représentants des divers services de la ville ainsi que les représentants des divers partenaires du projet ont travaillé en très étroite collaboration souvent de manière assez informelle.

Cependant un bureau spécial a été formé de représentants des différents services de la municipalité.

Au niveau des questions énergétiques

Le travail autour des questions d'énergie a été réalisé en petit groupe. Le groupe "énergie" composé de représentants de la municipalité, des organisateurs de l'exposition et des chargés de projet de la compagnie énergétique. En parallèle, un comité de pilotage validait et ré-orientait, le cas échéant, les choix du groupe "énergie". Dans ce second cercle de réflexion, on retrouvait les supérieurs hiérarchiques des membres du groupe "énergie" et des entreprises.

Par ailleurs, le volet énergétique du projet a été transmis pour information et avis aux ONG locales.

EVALUATION

Le management du projet "quartier *Bo01 City of Tomorrow*" a conduit le City Office à coordonner l'ensemble des circuits d'information. Des groupes de travail ont été constitués pour étudier les actions à mener, les affiner et les amender afin de les mettre ensuite sous forme pratique et opérationnelle. A ce moment là, les experts spécifiques à chaque domaine ont pu intervenir dans les groupes de travail pour enrichir les débats de leurs compétences techniques.

Ce projet de démonstration fait partie d'un projet européen plus vaste qui regroupe quatre autres villes : Dublin, Tallinn, Barcelone et Copenhague. Les échanges de savoir-faire ainsi favorisés constituent aussi un exemple de transversalité. Par ailleurs, le projet sera évalué dans le cadre de programmes de recherche nationaux et européens.

POUR ALLER PLUS LOIN

Ville de Malmö

Michael SILLEN

LIP ENHETEN

Nordenskiödsgratan 17

SE-21119 MALMÖ

Tel : +46 70 327 86 72

E-mail : michael.sillen@malmo.se

Cette fiche de cas a été réalisée par Energie-Cités en collaboration avec le département environnement de la ville de Malmö et le soutien technique et financier de l'Agence de l'Environnement et de la Maîtrise de l'Energie (ADEME).

